



Black Diamond

North America: Black Diamond Equipment, Ltd.
2084 East 3900 South
Salt Lake City, UT 84124

Europe: Black Diamond Europe
Hans-Maier-Straße 9
6020, Innsbruck, Austria

www.BlackDiamondEquipment.com

© Black Diamond Equipment, Ltd. 2021

ALKALINE AAA	ANSI FL-1 STANDARD / NORME		LUMENS PUISSANCE	DISTANCE DISTANCE	BURNTIME* TEMPS*	RESERVE** RESERVE**
LOW Bas	6 lm	12 m	175 h	0 h		
MED Moyen	225 lm	60 m	4.5 h	15 h		
MAX Maxi	450 lm	120 m	2 h	20 h		

BD 1500 LI-ION	ANSI FL-1 STANDARD / NORME		LUMENS PUISSANCE	DISTANCE DISTANCE	BURNTIME* TEMPS*	RESERVE** RESERVE**
LOW Bas	6 lm	12 m	165 h	0 h		
MED Moyen	225 lm	60 m	6 h	.3 h		
MAX Maxi	450 lm	120 m	3 h	1.5 h		

59 g + AAA 33 g = 92 g

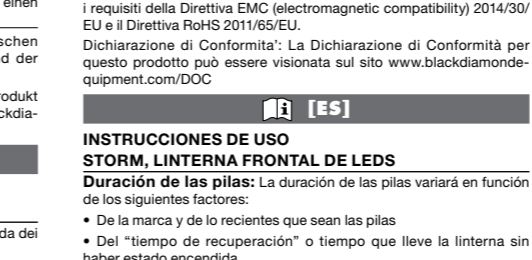
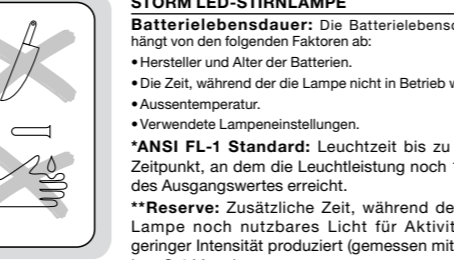
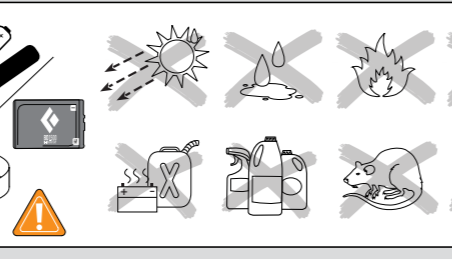
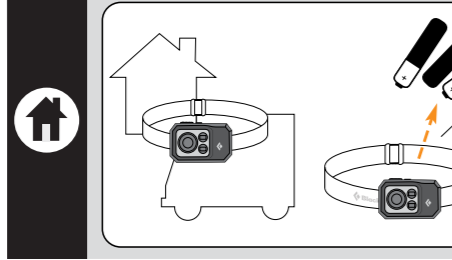
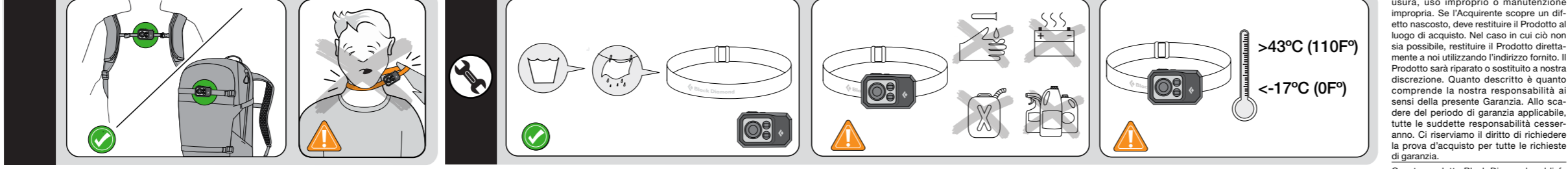
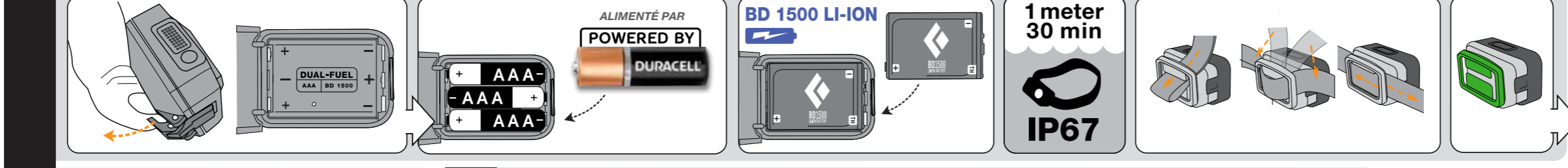
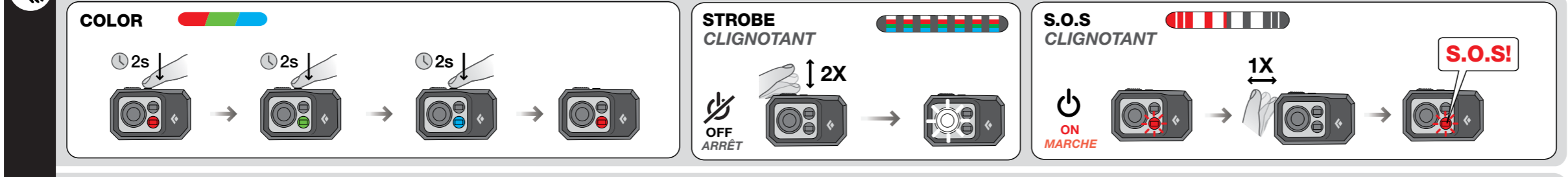
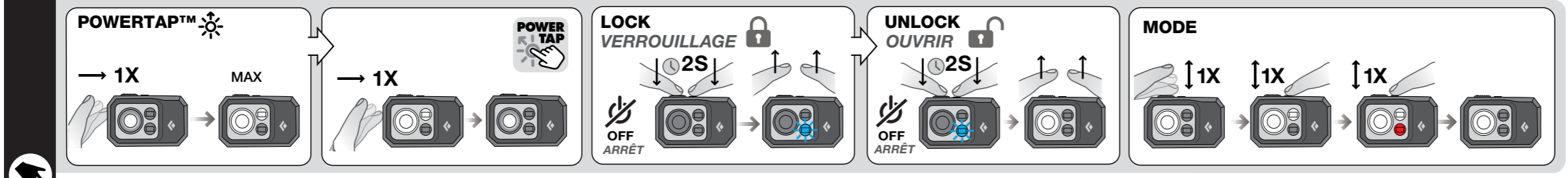
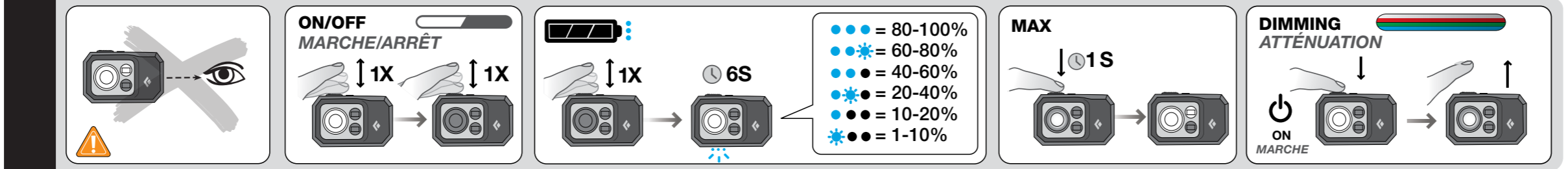
This product is protected by one or more of the following patents. Other patents pending.

Ce produit est protégé par un ou plusieurs des brevets suivants. Autres brevets en instance.

US6249089B1, US6621225B2, US6650066B2, EP1120018B1, EP1206168B1.

INSTRUCTIONS FOR USE
STORM LED HEADLAMP
IMPORTANT: Follow all instructions carefully and keep for future reference.
Battery Life: Your battery life will vary depending on:
• Brand and freshness of batteries
• Length of time the headlamp has been off
• Temperature
• Settings used
****ANSI FL-1 Standard:** Runtime to 10% of initial output.
****Reserve:** Additional time the lamp will produce usable light for low intensity activities (measured to .25 Lux @ 4 meters).

BATTERIES
• Use AAA alkaline, lithium or Black Diamond BD 1500 Li-Ion rechargeable batteries.
• Do not mix old and new batteries or different battery types
• Dispose of the device/batteries in accordance with applicable local laws and regulations
DUAL-FUEL COMPATIBLE
This lamp is compatible with the rechargeable lithium-ion BD 1500 Battery which is sold separately.
USE / MODES
(see accompanying illustrations)
STORAGE AND TRANSPORTATION
Remove batteries during storage and transport
(see accompanying illustrations)
CARE AND MAINTENANCE
(see accompanying illustrations)
TROUBLESHOOTING
If the headlamp does not work:
• Check that the batteries are oriented correctly and touching the contacts
• Replace the batteries
• Check the contacts and connections for corrosion and clean if necessary
• Work the switch several times
No luck? Contact your Black Diamond Dealer or www.BlackDiamondEquipment.com.
WARNINGS
• A responsible adult must supervise use by children under the age of 12
• Inspect your headlamp for proper operation prior to using and, for critical situations, carry a second light and sufficient spare batteries
• Do not stare directly into the beam or shine it directly into others' eyes. Intense light can damage your eyes or the eyes of those around you. Black Diamond Equipment is not responsible for the consequences, whether direct, indirect or accidental, or for any other type of damage arising or resulting from the use of its products.
LIMITED WARRANTY
We warrant for three years from purchase date and only to the original retail buyer (Buyer) that our lighting products (Products) are free from defects in material and workmanship. We do not warrant Products against normal wear and tear, improper use, or improper maintenance. If Buyer discovers a covered defect, Buyer should return the Product to the place of purchase. In the event that this is not possible, return the Product to us at the address provided. The Product will be repaired or replaced at our discretion. That is the extent of our liability under this Warranty and, upon expiration of the applicable warranty period, all such liability shall terminate. We reserve the right to require proof of purchase for all warranty claims. This Warranty gives you specific rights, and you may also have other rights which vary from state to state. Except for expressly stated in this Warranty, we shall not be liable for direct, indirect, incidental, or other types of damages arising out of, or resulting from the use of Product. This Warranty is in lieu of all other warranties, express or implied, including, but not limited to, implied warranties of merchantability or fitness for a particular



UTILISATION / MODES
(Voir les illustrations jointes)
STOCKAGE ET TRANSPORT
(Voir les illustrations jointes)
PRÉCAUTIONS D'UTILISATION ET ENTRETIEN
(Voir les illustrations jointes)
EN CAS DE DYSFONCTIONNEMENT
Si votre lampe frontale ne fonctionne pas :
• Vérifier si les piles sont correctement insérées et si elles touchent les contacts.
• Remplacer les piles.
• Repérer toute trace de corrosion sur les contacts et les connexions et nettoyer si besoin.
• Tester l'interrupteur à plusieurs reprises.
Rien n'y fait ? Contactez votre revendeur Black Diamond ou BlackDiamondEquipment.com.
AVERTISSEMENTS
• Toute utilisation du présent produit par des enfants de moins de 12 ans doit s'effectuer sous la surveillance d'un adulte responsable.
• Toujours inspecter votre frontale avant utilisation pour vérifier son bon fonctionnement et penser à transporter une seconde lampe ainsi qu'un nombre suffisant de piles de rechange.
• Ne pas regarder directement le faisceau lumineux ni le diriger directement dans les yeux d'autrui. Une forte intensité lumineuse peut provoquer des lésions oculaires. Black Diamond Equipment décline toute responsabilité quant aux conséquences directes, indirectes ou accidentelles, ou quant à tout autre type de dommage découlant du résultat de l'utilisation de ses produits.
LIMITES DE GARANTIE
Nous garantissons pour une durée de trois ans à partir de la date d'achat et seulement à l'acheteur d'origine (Acheteur) nos produits d'éclairage (Produits) sont exempts de défauts de matériau et de fabrication. Nous ne garantissons pas les produits contre l'usure normale, l'utilisation incorrecte ou l'entretien inapproprié. Dans le cas où l'acheteur découvrirait un défaut couvert par la garantie, l'acheteur devra renvoyer le Produit à l'adresse d'achat. Si cela n'est pas possible, renvoyez-nous le Produit à l'adresse indiquée. Le Produit sera réparé ou remplacé à notre discrétion. L'étendue de notre responsabilité se limite à la présente Garantie et prend fin au terme de la période de garantie applicable. Nous nous réservons le droit d'exiger une preuve d'achat pour toutes les demandes d'application de la Garantie. Cette produit Black Diamond répond aux exigences de la Directive CEM (compatibilité électromagnétique) 2014/30/EU et de la Directive RoHS 2011/65/EU. Industrie Canada ICES-005 Étiquette de Conformité: CAN ICES-005 (B)/NMB-005(B)
NOTICE D'UTILISATION FRONTALE À LEDS STORM
Durée de vie : La durée de vie de vos piles dépend des facteurs suivants :
• La marque et l'état des piles.
• Le temps durant lequel la lampe reste éteinte.
• La température.
• Les réglages d'intensité utilisés.
****Norme ANSI FL-1 :** Temps de fonctionnement jusqu'à 10 % du rendement lumineux initial.
****Reserve :** Temps supplémentaire durant lequel la lampe émet une lumière utilisable lors d'activités nécessitant une faible intensité (mesurée jusqu'à 0,25 Lux @ 4 mètres).
IMPORTANT : Suivez attentivement l'ensemble des instructions et conservez la notice pour toute référence ultérieure.
PILES
• Utilisez des piles AAA alcalines, lithium ou Black Diamond BD 1500 Li-Ion rechargeables.
• Ne pas mélanger différents types de piles ni des piles neuves avec des piles usagées
• Mettre le dispositif/les piles au rebut conformément à la législation en vigueur.
COMPATIBLE AVEC DEUX ALIMENTATIONS

UTILISATION / MODES
(Voir les illustrations jointes)
STOCKAGE ET TRANSPORT
(Voir les illustrations jointes)
PRÉCAUTIONS D'UTILISATION ET ENTRETIEN
(Voir les illustrations jointes)
EN CAS DE DYSFONCTIONNEMENT
Si votre lampe frontale ne fonctionne pas :
• Vérifier si les piles sont correctement insérées et si elles touchent les contacts.
• Remplacer les piles.
• Repérer toute trace de corrosion sur les contacts et les connexions et nettoyer si besoin.
• Tester l'interrupteur à plusieurs reprises.
Rien n'y fait ? Contactez votre revendeur Black Diamond ou BlackDiamondEquipment.com.
AVERTISSEMENTS
• Toute utilisation du présent produit par des enfants de moins de 12 ans doit s'effectuer sous la surveillance d'un adulte responsable.
• Toujours inspecter votre frontale avant utilisation pour vérifier son bon fonctionnement et penser à transporter une seconde lampe ainsi qu'un nombre suffisant de piles de rechange.
• Ne pas regarder directement le faisceau lumineux ni le diriger directement dans les yeux d'autrui. Une forte intensité lumineuse peut provoquer des lésions oculaires. Black Diamond Equipment décline toute responsabilité quant aux conséquences directes, indirectes ou accidentelles, ou quant à tout autre type de dommage découlant du résultat de l'utilisation de ses produits.
LIMITES DE GARANTIE
Nous garantissons pour une durée de trois ans à partir de la date d'achat et seulement à l'acheteur d'origine (Acheteur) nos produits d'éclairage (Produits) sont exempts de défauts de matériau et de fabrication. Nous ne garantissons pas les produits contre l'usure normale, l'utilisation incorrecte ou l'entretien inapproprié. Dans le cas où l'acheteur découvrirait un défaut couvert par la garantie, l'acheteur devra renvoyer le Produit à l'adresse d'achat. Si cela n'est pas possible, renvoyez-nous le Produit à l'adresse indiquée. Le Produit sera réparé ou remplacé à notre discrétion. L'étendue de notre responsabilité se limite à la présente Garantie et prend fin au terme de la période de garantie applicable. Nous nous réservons le droit d'exiger une preuve d'achat pour toutes les demandes d'application de la Garantie. Cette produit Black Diamond répond aux exigences de la Directive CEM (compatibilité électromagnétique) 2014/30/EU et de la Directive RoHS 2011/65/EU. Industrie Canada ICES-005 Étiquette de Conformité: CAN ICES-005 (B)/NMB-005(B)
NOTICE D'UTILISATION FRONTALE À LEDS STORM
Durée de vie : La durée de vie de vos piles dépend des facteurs suivants :
• La marque et l'état des piles.
• Le temps durant lequel la lampe reste éteinte.
• La température.
• Les réglages d'intensité utilisés.
****Norme ANSI FL-1 :** Temps de fonctionnement jusqu'à 10 % du rendement lumineux initial.
****Reserve :** Temps supplémentaire durant lequel la lampe émet une lumière utilisable lors d'activités nécessitant une faible intensité (mesurée jusqu'à 0,25 Lux @ 4 mètres).
IMPORTANT : Suivez attentivement l'ensemble des instructions et conservez la notice pour toute référence ultérieure.
PILES
• Utilisez des piles AAA alcalines, lithium ou Black Diamond BD 1500 Li-Ion rechargeables.
• Ne pas mélanger différents types de piles ni des piles neuves avec des piles usagées
• Mettre le dispositif/les piles au rebut conformément à la législation en vigueur.
COMPATIBLE AVEC DEUX ALIMENTATIONS

UTILISATION / MODES
(Voir les illustrations jointes)
STOCKAGE ET TRANSPORT
(Voir les illustrations jointes)
PRÉCAUTIONS D'UTILISATION ET ENTRETIEN
(Voir les illustrations jointes)
EN CAS DE DYSFONCTIONNEMENT
Si votre lampe frontale ne fonctionne pas :
• Vérifier si les piles sont correctement insérées et si elles touchent les contacts.
• Remplacer les piles.
• Repérer toute trace de corrosion sur les contacts et les connexions et nettoyer si besoin.
• Tester l'interrupteur à plusieurs reprises.
Rien n'y fait ? Contactez votre revendeur Black Diamond ou BlackDiamondEquipment.com.
AVERTISSEMENTS
• Toute utilisation du présent produit par des enfants de moins de 12 ans doit s'effectuer sous la surveillance d'un adulte responsable.
• Toujours inspecter votre frontale avant utilisation pour vérifier son bon fonctionnement et penser à transporter une seconde lampe ainsi qu'un nombre suffisant de piles de rechange.
• Ne pas regarder directement le faisceau lumineux ni le diriger directement dans les yeux d'autrui. Une forte intensité lumineuse peut provoquer des lésions oculaires. Black Diamond Equipment décline toute responsabilité quant aux conséquences directes, indirectes ou accidentelles, ou quant à tout autre type de dommage découlant du résultat de l'utilisation de ses produits.
LIMITES DE GARANTIE
Nous garantissons pour une durée de trois ans à partir de la date d'achat et seulement à l'acheteur d'origine (Acheteur) nos produits d'éclairage (Produits) sont exempts de défauts de matériau et de fabrication. Nous ne garantissons pas les produits contre l'usure normale, l'utilisation incorrecte ou l'entretien inapproprié. Dans le cas où l'acheteur découvrirait un défaut couvert par la garantie, l'acheteur devra renvoyer le Produit à l'adresse d'achat. Si cela n'est pas possible, renvoyez-nous le Produit à l'adresse indiquée. Le Produit sera réparé ou remplacé à notre discrétion. L'étendue de notre responsabilité se limite à la présente Garantie et prend fin au terme de la période de garantie applicable. Nous nous réservons le droit d'exiger une preuve d'achat pour toutes les demandes d'application de la Garantie. Cette produit Black Diamond répond aux exigences de la Directive CEM (compatibilité électromagnétique) 2014/30/EU et de la Directive RoHS 2011/65/EU. Industrie Canada ICES-005 Étiquette de Conformité: CAN ICES-005 (B)/NMB-005(B)
NOTICE D'UTILISATION FRONTALE À LEDS STORM
Durée de vie : La durée de vie de vos piles dépend des facteurs suivants :
• La marque et l'état des piles.
• Le temps durant lequel la lampe reste éteinte.
• La température.
• Les réglages d'intensité utilisés.
****Norme ANSI FL-1 :** Temps de fonctionnement jusqu'à 10 % du rendement lumineux initial.
****Reserve :** Temps supplémentaire durant lequel la lampe émet une lumière utilisable lors d'activités nécessitant une faible intensité (mesurée jusqu'à 0,25 Lux @ 4 mètres).
IMPORTANT : Suivez attentivement l'ensemble des instructions et conservez la notice pour toute référence ultérieure.
PILES
• Utilisez des piles AAA alcalines, lithium ou Black Diamond BD 1500 Li-Ion rechargeables.
• Ne pas mélanger différents types de piles ni des piles neuves avec des piles usagées
• Mettre le dispositif/les piles au rebut conformément à la législation en vigueur.
COMPATIBLE AVEC DEUX ALIMENTATIONS

UTILISATION / MODES
(Voir les illustrations jointes)
STOCKAGE ET TRANSPORT
(Voir les illustrations jointes)
PRÉCAUTIONS D'UTILISATION ET ENTRETIEN
(Voir les illustrations jointes)
EN CAS DE DYSFONCTIONNEMENT
Si votre lampe frontale ne fonctionne pas :
• Vérifier si les piles sont correctement insérées et si elles touchent les contacts.
• Remplacer les piles.
• Repérer toute trace de corrosion sur les contacts et les connexions et nettoyer si besoin.
• Tester l'interrupteur à plusieurs reprises.
Rien n'y fait ? Contactez votre revendeur Black Diamond ou BlackDiamondEquipment.com.
AVERTISSEMENTS
• Toute utilisation du présent produit par des enfants de moins de 12 ans doit s'effectuer sous la surveillance d'un adulte responsable.
• Toujours inspecter votre frontale avant utilisation pour vérifier son bon fonctionnement et penser à transporter une seconde lampe ainsi qu'un nombre suffisant de piles de rechange.
• Ne pas regarder directement le faisceau lumineux ni le diriger directement dans les yeux d'autrui. Une forte intensité lumineuse peut provoquer des lésions oculaires. Black Diamond Equipment décline toute responsabilité quant aux conséquences directes, indirectes ou accidentelles, ou quant à tout autre type de dommage découlant du résultat de l'utilisation de ses produits.
LIMITES DE GARANTIE
Nous garantissons pour une durée de trois ans à partir de la date d'achat et seulement à l'acheteur d'origine (Acheteur) nos produits d'éclairage (Produits) sont exempts de défauts de matériau et de fabrication. Nous ne garantissons pas les produits contre l'usure normale, l'utilisation incorrecte ou l'entretien inapproprié. Dans le cas où l'acheteur découvrirait un défaut couvert par la garantie, l'acheteur devra renvoyer le Produit à l'adresse d'achat. Si cela n'est pas possible, renvoyez-nous le Produit à l'adresse indiquée. Le Produit sera réparé ou remplacé à notre discrétion. L'étendue de notre responsabilité se limite à la présente Garantie et prend fin au terme de la période de garantie applicable. Nous nous réservons le droit d'exiger une preuve d'achat pour toutes les demandes d'application de la Garantie. Cette produit Black Diamond répond aux exigences de la Directive CEM (compatibilité électromagnétique) 2014/30/EU et de la Directive RoHS 2011/65/EU. Industrie Canada ICES-005 Étiquette de Conformité: CAN ICES-005 (B)/NMB-005(B)
NOTICE D'UTILISATION FRONTALE À LEDS STORM
Durée de vie : La durée de vie de vos piles dépend des facteurs suivants :
• La marque et l'état des piles.
• Le temps durant lequel la lampe reste éteinte.
• La température.
• Les réglages d'intensité utilisés.
****Norme ANSI FL-1 :** Temps de fonctionnement jusqu'à 10 % du rendement lumineux initial.
****Reserve :** Temps supplémentaire durant lequel la lampe émet une lumière utilisable lors d'activités nécessitant une faible intensité (mesurée jusqu'à 0,25 Lux @ 4 mètres).
IMPORTANT : Suivez attentivement l'ensemble des instructions et conservez la notice pour toute référence ultérieure.
PILES
• Utilisez des piles AAA alcalines, lithium ou Black Diamond BD 1500 Li-Ion rechargeables.
• Ne pas mélanger différents types de piles ni des piles neuves avec des piles usagées
• Mettre le dispositif/les piles au rebut conformément à la législation en vigueur.
COMPATIBLE AVEC DEUX ALIMENTATIONS

UTILISATION / MODES
(Voir les illustrations jointes)
STOCKAGE ET TRANSPORT
(Voir les illustrations jointes)
PRÉCAUTIONS D'UTILISATION ET ENTRETIEN
(Voir les illustrations jointes)
EN CAS DE DYSFONCTIONNEMENT
Si votre lampe frontale ne fonctionne pas :
• Vérifier si les piles sont correctement insérées et si elles touchent les contacts.
• Remplacer les piles.
• Repérer toute trace de corrosion sur les contacts et les connexions et nettoyer si besoin.
• Tester l'interrupteur à plusieurs reprises.
Rien n'y fait ? Contactez votre revendeur Black Diamond ou BlackDiamondEquipment.com.
AVERTISSEMENTS
• Toute utilisation du présent produit par des enfants de moins de 12 ans doit s'effectuer sous la surveillance d'un adulte responsable.
• Toujours inspecter votre frontale avant utilisation pour vérifier son bon fonctionnement et penser à transporter une seconde lampe ainsi qu'un nombre suffisant de piles de rechange.
• Ne pas regarder directement le faisceau lumineux ni le diriger directement dans les yeux d'autrui. Une forte intensité lumineuse peut provoquer des lésions oculaires. Black Diamond Equipment décline toute responsabilité quant aux conséquences directes, indirectes ou accidentelles, ou quant à tout autre type de dommage découlant du résultat de l'utilisation de ses produits.
LIMITES DE GARANTIE
Nous garantissons pour une durée de trois ans à partir de la date d'achat et seulement à l'acheteur d'origine (Acheteur) nos produits d'éclairage (Produits) sont exempts de défauts de matériau et de fabrication. Nous ne garantissons pas les produits contre l'usure normale, l'utilisation incorrecte ou l'entretien inapproprié. Dans le cas où l'acheteur découvrirait un défaut couvert par la garantie, l'acheteur devra renvoyer le Produit à l'adresse d'achat. Si cela n'est pas possible, renvoyez-nous le Produit à l'adresse indiquée. Le Produit sera réparé ou remplacé à notre discrétion. L'étendue de notre responsabilité se limite à la présente Garantie et prend fin au terme de la période de garantie applicable. Nous nous réservons le droit d'exiger une preuve d'achat pour toutes les demandes d'application de la Garantie. Cette produit Black Diamond répond aux exigences de la Directive CEM (compatibilité électromagnétique) 2014/30/EU et de la Directive RoHS 2011/65/EU. Industrie Canada ICES-005 Étiquette de Conformité: CAN ICES-005 (B)/NMB-005(B)
NOTICE D'UTILISATION FRONTALE À LEDS STORM
Durée de vie : La durée de vie de vos piles dépend des facteurs suivants :
• La marque et l'état des piles.
• Le temps durant lequel la lampe reste éteinte.
• La température.
• Les réglages d'intensité utilisés.
****Norme ANSI FL-1 :** Temps de fonctionnement jusqu'à 10 % du rendement lumineux initial.
****Reserve :** Temps supplémentaire durant lequel la lampe émet une lumière utilisable lors d'activités nécessitant une faible intensité (mesurée jusqu'à 0,25 Lux @ 4 mètres).
IMPORTANT : Suivez attentivement l'ensemble des instructions et conservez la notice pour toute référence ultérieure.
PILES
• Utilisez des piles AAA alcalines, lithium ou Black Diamond BD 1500 Li-Ion rechargeables.
• Ne pas mélanger différents types de piles ni des piles neuves avec des piles usagées
• Mettre le dispositif/les piles au rebut conformément à la législation en vigueur.
COMPATIBLE AVEC DEUX ALIMENTATIONS

behalten uns das Recht vor, für alle Gewährleistungsansprüche einen Kaufnachweis anzufordern.
Diese Black Diamond-Produkt erfüllt die elektromagnetischen Kompatibilitätsanforderungen der 2014/30/EU-Richtlinie und der RoHS Direktive 2011/65/EU.
Konformitätserklärung: Die Konformitätserklärung für dieses Produkt kann unter dem folgenden Link angesehen werden: www.blackdiamondequipment.com/DOC
STORM LED-STIRNLAMPE
Batterielebensdauer: Die Batterielebensdauer hängt von den folgenden Faktoren ab:
• Hersteller und Alter der Batterien.
• Die Zeit, während der die Lampe nicht in Betrieb war.
• Aussenstemperatur.
• Verwendete Lampeneinstellungen.
****ANSI FL-1 Standard:** Leuchtzeit bis zu dem Zeitpunkt, an dem die Leuchtleistung noch 10 % des Ausgangswertes erreicht.
****Reserve:** Zusätzliche Zeit, während der die Lampe noch nutzbare Licht für Aktivitäten geringer Intensität produziert (gemessen mit 0,25 Lux @ 4 Meter).

UTILISATION / MODES
(Voir les illustrations jointes)
STOCKAGE ET TRANSPORT
(Voir les illustrations jointes)
PRÉCAUTIONS D'UTILISATION ET ENTRETIEN
(Voir les illustrations jointes)
EN CAS DE DYSFONCTIONNEMENT
Si votre lampe frontale ne fonctionne pas :
• Vérifier si les piles sont correctement insérées et si elles touchent les contacts.
• Remplacer les piles.
• Repérer toute trace de corrosion sur les contacts et les connexions et nettoyer si besoin.
• Tester l'interrupteur à plusieurs reprises.
Rien n'y fait ? Contactez votre revendeur Black Diamond ou BlackDiamondEquipment.com.
AVERTISSEMENTS
• Toute utilisation du présent produit par des enfants de moins de 12 ans doit s'effectuer sous la surveillance d'un adulte responsable.
• Toujours inspecter votre frontale avant utilisation pour vérifier son bon fonctionnement et penser à transporter une seconde lampe ainsi qu'un nombre suffisant de piles de rechange.
• Ne pas regarder directement le faisceau lumineux ni le diriger directement dans les yeux d'autrui. Une forte intensité lumineuse peut provoquer des lésions oculaires. Black Diamond Equipment décline toute responsabilité quant aux conséquences directes, indirectes ou accidentelles, ou quant à tout autre type de dommage découlant du résultat de l'utilisation de ses produits.
LIMITES DE GARANTIE
Nous garantissons pour une durée de trois ans à partir de la date d'achat et seulement à l'acheteur d'origine (Acheteur) nos produits d'éclairage (Produits) sont exempts de défauts de matériau et de fabrication. Nous ne garantissons pas les produits contre l'usure normale, l'utilisation incorrecte ou l'entretien inapproprié. Dans le cas où l'acheteur découvrirait un défaut couvert par la garantie, l'acheteur devra renvoyer le Produit à l'adresse d'achat. Si cela n'est pas possible, renvoyez-nous le Produit à l'adresse indiquée. Le Produit sera réparé ou remplacé à notre discrétion. L'étendue de notre responsabilité se limite à la présente Garantie et prend fin au terme de la période de garantie applicable. Nous nous réservons le droit d'exiger une preuve d'achat pour toutes les demandes d'application de la Garantie. Cette produit Black Diamond répond aux exigences de la Directive CEM (compatibilité électromagnétique) 2014/30/EU et de la Directive RoHS 2011/65/EU. Industrie Canada ICES-005 Étiquette de Conformité: CAN ICES-005 (B)/NMB-005(B)
NOTICE D'UTILISATION FRONTALE À LEDS STORM
Durée de vie : La durée de vie de vos piles dépend des facteurs suivants :
• La marque et l'état des piles.
• Le temps durant lequel la lampe reste éteinte.
• La température.
• Les réglages d'intensité utilisés.
****Norme ANSI FL-1 :** Temps de fonctionnement jusqu'à 10 % du rendement lumineux initial.
****Reserve :** Temps supplémentaire durant lequel la lampe émet une lumière utilisable lors d'activités nécessitant une faible intensité (mesurée jusqu'à 0,25 Lux @ 4 mètres).
IMPORTANT : Suivez attentivement l'ensemble des instructions et conservez la notice pour toute référence ultérieure.
PILES
• Utilisez des piles AAA alcalines, lithium ou Black Diamond BD 1500 Li-Ion rechargeables.
• Ne pas mélanger différents types de piles ni des piles neuves avec des piles usagées
• Mettre le dispositif/les piles au rebut conformément à la législation en vigueur.
COMPATIBLE AVEC DEUX ALIMENTATIONS

UTILISATION / MODES
(Voir les illustrations jointes)
STOCKAGE ET TRANSPORT
(Voir les illustrations jointes)
PRÉCAUTIONS D'UTILISATION ET ENTRETIEN
(Voir les illustrations jointes)
EN CAS DE DYSFONCTIONNEMENT
Si votre lampe frontale ne fonctionne pas :
• Vérifier si les piles sont correctement insérées et si elles touchent les contacts.
• Remplacer les piles.
• Repérer toute trace de corrosion sur les contacts et les connexions et nettoyer si besoin.
• Tester l'interrupteur à plusieurs reprises.
Rien n'y fait ? Contactez votre revendeur Black Diamond ou BlackDiamondEquipment.com.
AVERTISSEMENTS
• Toute utilisation du présent produit par des enfants de moins de 12 ans doit s'effectuer sous la surveillance d'un adulte responsable.
• Toujours inspecter votre frontale avant utilisation pour vérifier son bon fonctionnement et penser à transporter une seconde lampe ainsi qu'un nombre suffisant de piles de rechange.
• Ne pas regarder directement le faisceau lumineux ni le diriger directement dans les yeux d'autrui. Une forte intensité lumineuse peut provoquer des lésions oculaires. Black Diamond Equipment décline toute responsabilité quant aux conséquences directes, indirectes ou accidentelles, ou quant à tout autre type de dommage découlant du résultat de l'utilisation de ses produits.
LIMITES DE GARANTIE
Nous garantissons pour une durée de trois ans à partir de la date d'achat et seulement à l'acheteur d'origine (Acheteur) nos produits d'éclairage (Produits) sont exempts de défauts de matériau et de fabrication. Nous ne garantissons pas les produits contre l'usure normale, l'utilisation incorrecte ou l'entretien inapproprié. Dans le cas où l'acheteur découvrirait un défaut couvert par la garantie, l'acheteur devra renvoyer le Produit à l'adresse d'achat. Si cela n'est pas possible, renvoyez-nous le Produit à l'adresse indiquée. Le Produit sera réparé ou remplacé à notre discrétion. L'étendue de notre responsabilité se limite à la présente Garantie et prend fin au terme de la période de garantie applicable. Nous nous réservons le droit d'exiger une preuve d'achat pour toutes les demandes d'application de la Garantie. Cette produit Black Diamond répond aux exigences de la Directive CEM (compatibilité électromagnétique) 2014/30/EU et de la Directive RoHS 2011/65/EU. Industrie Canada ICES-005 Étiquette de Conformité: CAN ICES-005 (B)/NMB-005(B)
NOTICE D'UTILISATION FRONTALE À LEDS STORM
Durée de vie : La durée de vie de vos piles dépend des facteurs suivants :
• La marque et l'état des piles.
• Le temps durant lequel la lampe reste éteinte.
• La température.
• Les réglages d'intensité utilisés.
****Norme ANSI FL-1 :** Temps de fonctionnement jusqu'à 10 % du rendement lumineux initial.
****Reserve :** Temps supplémentaire durant lequel la lampe émet une lumière utilisable lors d'activités nécessitant une faible intensité (mesurée jusqu'à 0,25 Lux @ 4 mètres).
IMPORTANT : Suivez attentivement l'ensemble des instructions et conservez la notice pour toute référence ultérieure.
PILES
• Utilisez des piles AAA alcalines, lithium ou Black Diamond BD 1500 Li-Ion rechargeables.
• Ne pas mélanger différents types de piles ni des piles neuves avec des piles usagées
• Mettre le dispositif/les piles au rebut conformément à la législation en vigueur.
COMPATIBLE AVEC DEUX ALIMENTATIONS

UTILISATION / MODES
(Voir les illustrations jointes)
STOCKAGE ET TRANSPORT
(Voir les illustrations jointes)
PRÉCAUTIONS D'UTILISATION ET ENTRETIEN
(Voir les illustrations jointes)
EN CAS DE DYSFONCTIONNEMENT
Si votre lampe frontale ne fonctionne pas :
• Vérifier si les piles sont correctement insérées et si elles touchent les contacts.
• Remplacer les piles.
• Repérer toute trace de corrosion sur les contacts et les connexions et nettoyer si besoin.
• Tester l'interrupteur à plusieurs reprises.
Rien n'y fait ? Contactez votre revendeur Black Diamond ou BlackDiamondEquipment.com.
AVERTISSEMENTS
• Toute utilisation du présent produit par des enfants de moins de 12 ans doit s'effectuer sous la surveillance d'un adulte responsable.
• Toujours inspecter votre frontale avant utilisation pour vérifier son bon fonctionnement et penser à transporter une seconde lampe ainsi qu'un nombre suffisant de piles de rechange.
• Ne pas regarder directement le faisceau lumineux ni le diriger directement dans les yeux d'autrui. Une forte intensité lumineuse peut provoquer des lésions oculaires. Black Diamond Equipment décline toute responsabilité quant aux conséquences directes, indirectes ou accidentelles, ou quant à tout autre type de dommage découlant du résultat de l'utilisation de ses produits.
LIMITES DE GARANTIE
Nous garantissons pour une durée de trois ans à partir de la date d'achat et seulement à l'acheteur d'origine (Acheteur) nos produits d'éclairage (Produits) sont exempts de défauts de matériau et de fabrication. Nous ne garantissons pas les produits contre l'usure normale, l'utilisation incorrecte ou l'entretien inapproprié. Dans le cas où l'acheteur découvrirait un défaut couvert par la garantie, l'acheteur devra renvoyer le Produit à l'adresse d'achat. Si cela n'est pas possible, renvoyez-nous le Produit à l'adresse indiquée. Le Produit sera réparé ou remplacé à notre discrétion. L'étendue de notre responsabilité se limite à la présente Garantie et prend fin au terme de la période de garantie applicable. Nous nous réservons le droit d'exiger une preuve d'achat pour toutes les demandes d'application de la Garantie. Cette produit Black Diamond répond aux exigences de la Directive CEM (compatibilité électromagnétique) 2014/30/EU et de la Directive RoHS 2011/65/EU. Industrie Canada ICES-005 Étiquette de Conformité: CAN ICES-005 (B)/NMB-005(B)
NOTICE D'UTILISATION FRONTALE À LEDS STORM
Durée de vie : La durée de vie de vos piles dépend des facteurs suivants :
• La marque et l'état des piles.
• Le temps durant lequel la lampe reste éteinte.
• La température.
• Les réglages d'intensité utilisés.
****Norme ANSI FL-1 :** Temps de fonctionnement jusqu'à 10 % du rendement lumineux initial.
****Reserve :** Temps supplémentaire durant lequel la lampe émet une lumière utilisable lors d'activités nécessitant une faible intensité (mesurée à 0,25 Lux @ 4 mètres).
IMPORTANT : siga atentamente todas as instruções e guarde-as para futura referência.
PILHAS
• Use pilhas alcalinas AAA, de lítio ou baterias recarregáveis de íons de lítio Black Diamond BD 1500.
• Não misture pilhas novas com pilhas usadas ou pilhas de diferentes tipos
• Descarte o dispositivo/as pilhas conforme os regulamentos e as leis locais aplicáveis
COMPATÍVEL COM DUPLCO COMBUSTÍVEL
Esta lâmpada é compatível com a bateria recarregável de íons de lítio BD 1500, que é vendida separadamente.
FUNÇÕES
(Veja as ilustrações)
ARMAZENAMENTO E TRANSPORTE
(Veja as ilustrações)
CUIDADOS E MANUTENÇÃO
(Veja as ilustrações)
RESOLUÇÃO DE PROBLEMAS
Se a lanterna frontal não funciona:
• Verifique se as pilhas estão orientadas correctamente e tocando os contactos.
• Substitua as pilhas.
• Verifique os contactos e conexões no que respeita a corrosão e limpe, se necessário.
• Ligue e desligue o interruptor várias vezes.
Sem sorte? Contacte o seu revendedor Black Diamond ou BlackDiamondEquipment.com.
AVISOS
• Um adulto responsável deve supervisionar o uso por crianças com idade inferior a 12 anos.
• Verifique sempre a sua lanterna frontal para comprovar que funciona bem antes de a usar e, em situações críticas, leve uma segunda lanterna e pilhas extra suficientes.
• Não olhe directamente para o feixe nem o aponte directamente para os olhos de outras pessoas. A luz intensa pode provocar lesões oculares. A Black Diamond Equipment não se responsabiliza pelas consequências directas, indirectas ou accidentais, ou por outro tipo de dano decorrente ou resultante da utilização dos seus produtos.
GARANTIA LIMITADA
Garantimos durante três anos a partir da data da compra e somente ao comprador retalhista original (Comprador) que os nossos produtos de iluminação (Produtos) serão reparados ou substituído ao nosso critério. Esse é o âmbito da nossa responsabilidade sob esta Garantia e, após o vencimento do período de garantia aplicável, toda a nossa responsabilidade expira. Reservamo-nos o direito de exigir prova de compra para todas as reivindicações de garantia.
INSTRUCCIONES DE USO
STORM, LINTERNA FRONTAL DE LEDS
Duración de las pilas: La duración de las pilas variará en función de los siguientes factores:
• De la marca y de lo recientes que sean las pilas
• Del "tiempo de recuperación" o tiempo que lleve la linterna sin haber estado encendida
• De la temperatura
• De los ajustes de intensidad empleados.
***Estándar ANSI FL-1:** tiempo de ejecución hasta el 10 % de la potencia de salida inicial.
****Reserva:** tiempo adicional durante el cual la lámpara producirá luz utilizable para actividades de baja intensidad (medida a 0,25 lux x 4 metros)
IMPORTANTE: Siga las instrucciones con atención y guárdalas para consultas posteriores.
PILAS
• Utiliza pilas AAA alcalinas, baterías de litio o baterías recargables de iones de litio BD 1500 de Black Diamond.
• No mezcles pilas o baterías nuevas y usadas ni pilas o baterías de diferentes tipos
• Desecha las pilas o baterías y los dispositivos de acuerdo con las leyes y normativas locales aplicables
COMPATIBLE CON COMBUSTIBLE DUAL
Esta linterna es compatible con la batería de iones de litio recargable BD 1500, que se vende por separado.
USO / MODOS
(consulte las ilustraciones de este folleto)
ALMACENAMIENTO Y TRANSPORTE
(consulte las ilustraciones de este folleto)
CUIDADOS Y MANTENIMIENTO
(consulte las ilustraciones de este folleto)
RESOLUCIÓN DE PROBLEMAS
Si la linterna frontal no funciona:
• Compruebe que las pilas están correctamente orientadas y que hayan buen contacto.
• Cambia las pilas.
• Compruebe que los contactos y conexiones no presenten corrosión y límpialos si fuera necesario.
• Acciona varias veces seguidas el botón de encendido/apagado.
¿No hubo suerte? Ponte en contacto con tu distribuidor local de Black Diamond o con BlackDiamondEquipment.com.
ADVERTENCIAS
• Un adulto responsable debe supervisar su uso por niños menores de 12 años.
• Antes de usarla, inspeccione siempre tu linterna y, en situaciones críticas, lleve una segunda linterna y suficientes pilas de repuesto.
• No mire directamente al haz de luz ni lo dirijas a los ojos de otras personas. La luz intensa podría provocar daños en los ojos. Black Diamond Equipment no se hace responsable de las consecuencias —ya sean directas, indirectas o accidentales— ni de cualquier tipo de daño que surja o resulte del uso de sus productos.
GARANTIA LIMITADA
Garantizamos durante tres años a partir de la fecha de compra y solo al comprador minorista original (en adelante, el "Comprador") que nuestros productos de iluminación (en adelante, los "Productos") no presenten defectos de material ni fabricación. No prestamos garantía para productos que muestren un desgaste normal, un uso inadecuado o un mantenimiento incorrecto. Si el Comprador descubre

UTILISATION / MODES
(Voir les illustrations jointes)
STOCKAGE ET TRANSPORT
(Voir les illustrations jointes)
PRÉCAUTIONS D'UTILISATION ET ENTRETIEN
(Voir les illustrations jointes)
EN CAS DE DYSFONCTIONNEMENT
Si votre lampe frontale ne fonctionne pas :
• Vérifier si les piles sont correctement insérées et si elles touchent les contacts.
• Remplacer les piles.
• Repérer toute trace de corrosion sur les contacts et les connexions et nettoyer si besoin.
• Tester l'interrupteur à plusieurs reprises.
Rien n'y fait ? Contactez votre revendeur Black Diamond ou BlackDiamondEquipment.com.
AVERTISSEMENTS
• Toute utilisation du présent produit par des enfants de moins de 12 ans doit s'effectuer sous la surveillance d'un adulte responsable.
• Toujours inspecter votre frontale avant utilisation pour vérifier son bon fonctionnement et penser à transporter une seconde lampe ainsi qu'un nombre suffisant de piles de rechange.
• Ne pas regarder directement le faisceau lumineux ni le diriger directement dans les yeux d'autrui. Une forte intensité lumineuse peut provoquer des lésions oculaires. Black Diamond Equipment décline toute responsabilité quant aux conséquences directes, indirectes ou accidentelles, ou quant à tout autre type de dommage découlant du résultat de l'utilisation de ses produits.
LIMITES DE GARANTIE
Nous garantissons pour une durée de trois ans à partir de la date d'achat et seulement à l'acheteur d'origine (Acheteur) nos produits d'éclairage (Produits) sont exempts de défauts de matériau et de fabrication. Nous ne garantissons pas les produits contre l'usure normale, l'utilisation incorrecte ou l'entretien inapproprié. Dans le cas où l'acheteur découvrirait un défaut couvert par la garantie, l'acheteur devra renvoyer le Produit à l'adresse d'achat. Si cela n'est pas possible, renvoyez-nous le Produit à l'adresse indiquée. Le Produit sera réparé ou remplacé à notre discrétion. L'étendue de notre responsabilité se limite à la présente Garantie et prend fin au terme de la période de garantie applicable. Nous nous réservons le droit d'exiger une preuve d'achat pour toutes les demandes d'application de la Garantie. Cette produit Black Diamond répond aux exigences de la Directive CEM (compatibilité électromagnétique) 2014/30/EU et de la Directive RoHS 2011/65/EU. Industrie Canada ICES-005 Étiquette de Conformité: CAN ICES-005 (B)/NMB-005(B)
NOTICE D'UTILISATION FRONTALE À LEDS STORM
Durée de vie : La durée de vie de vos piles dépend des

