

Austausch des Lichtkabels SL F

Hinweis: Für den Tausch des Lichtkabels ist eine elektronisch geregelte Lötstation und Erfahrung im Bereich des Lötens erforderlich

1. Demontage der Lampe

Öffne die Schrauben des Lampenhalters und demontiere die Lampe



2. Öffnen des Deckels

Um Bewegungsspielraum zu gewinnen, ist es hilfreich, möglichst viel Lichtkabel aus dem Unterrohr zu ziehen. Idealerweise steht das Bike neben einem Tisch.

Um die Linse nicht zu zerkratzen, empfiehlt sich eine weiche Unterlage. Die 4 Schrauben mit dem beiliegenden Torx Werkzeug entfernen.



Ziehe das Kabel der Fernbedienung leicht nach oben, um den Deckel der SL F vom Gehäuse zu lösen.



3. Lötstation vorbereiten

Bestücke deinen LötKolben mit einer flachen und relativ kompakten Spitze (z.B. Meißelform 2.0mm). Stelle deine Lötstation auf maximal 400° Celsius.

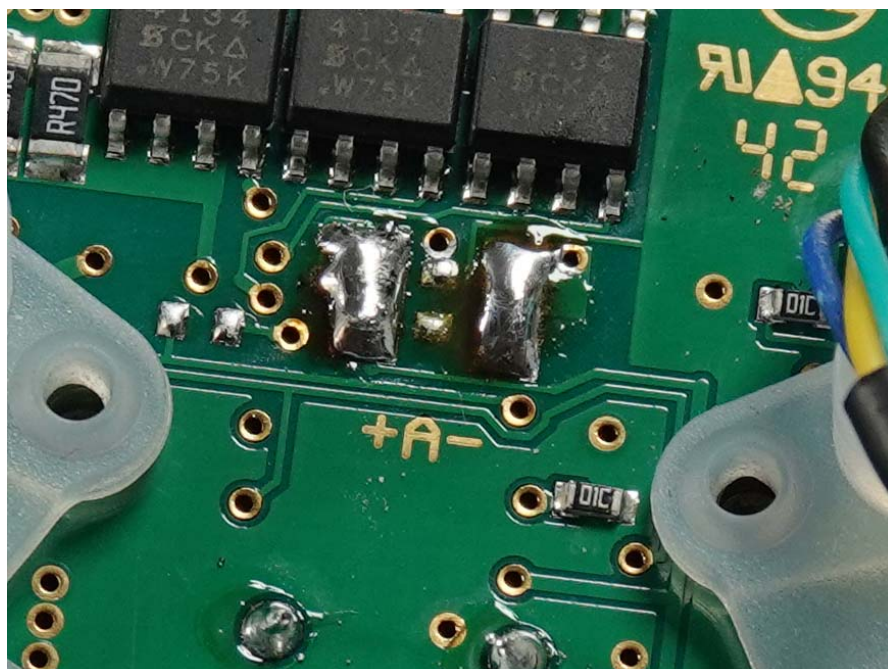


4. Lichtkabel tauschen

Jetzt kannst du damit beginnen, das Lichtkabel abzulöten. Achte hierbei darauf, dass der LötKolben nicht an weitere Bauteile stößt.



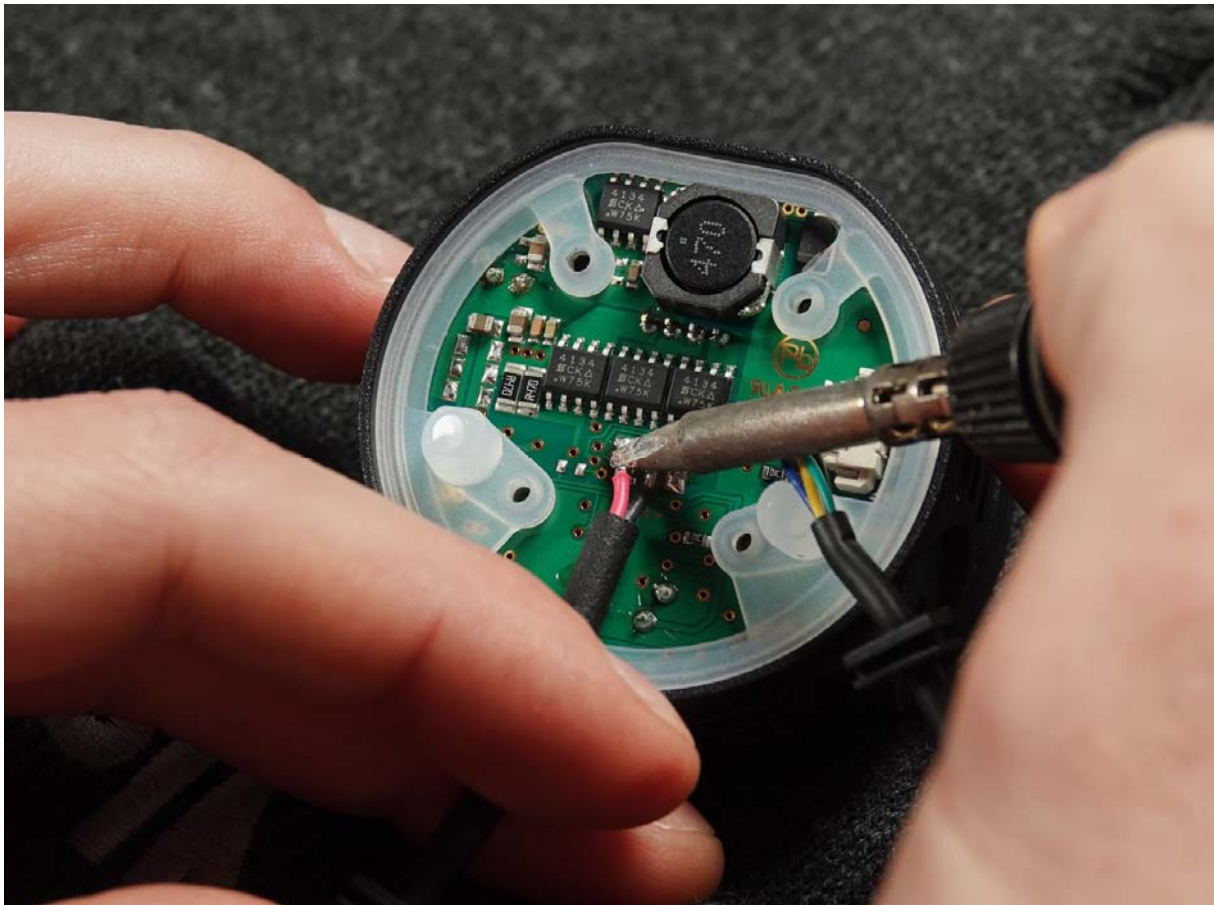
So sehen die zwei Lötfelder aus, nachdem sie vom Lichtkabel befreit wurden. Achte darauf, dass beim Löten keine Brücke zwischen den Lötfeldern und den dazwischen liegenden Kontakten entsteht.



Länge das Lichtkabel so ab, dass maximal ein Zentimeter der Leiteradern zu sehen ist. Die Enden abisolieren und sorgfältig verzinnen.

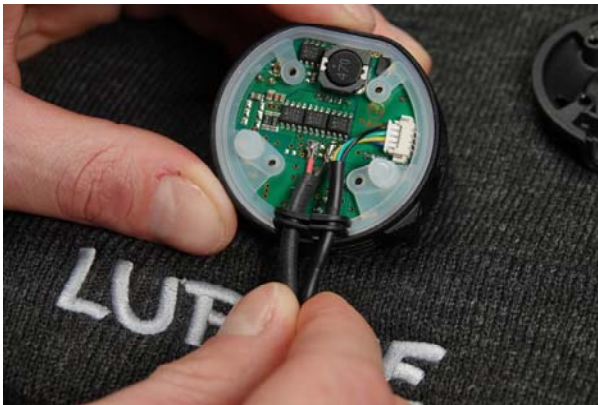


Jetzt kannst du das neue Lichtkabel anlöten. Achte hierbei auf +/-, aber keine Angst: Im Falle einer Verpolung geht die Lampe zwar nicht an, wird aber auch nicht beschädigt.



5. Dichtungen positionieren

Positioniere die Dichtungen der Kabel so, dass sie innerhalb des Gehäuses sitzen. Die Schraubenlöcher der Lampendichtung müssen exakt über den Gewindelöchern auf der Platine positioniert sein. Jetzt fädelt du die Kabeldichtungen in die im Deckel dafür vorgesehenen Öffnungen und setzt diesen auf das Lampengehäuse. Achte hierbei darauf, dass die zwei Lichtleiter sauber in den ihren Löchern sitzen.



6. Schließen des Deckels

Die 4 Schrauben über Kreuz einschrauben. Hierzu werden die Schrauben so weit angezogen, bis der Widerstand deutlich zunimmt. Noch einmal alle Schrauben gleichmässig nachziehen. Hinweis: Die Schrauben nur handfest anziehen, 0.5 Nm sind hier vorgesehen. Die sehr weiche Dichtung dichtet bereits bei sehr geringen Haltekräften perfekt.



9. Zurückbau des Lampenkopfes und der Fernbedienung.

Bitte vor der Befestigung am Bike die passende Kabelführung der Fernbedienung so weit klären, dass die Endmontage reibungslos stattfinden kann. Lampenkopf und Fernbedienung werden wieder am angestammten Platz befestigt.

Die Fernbedienung wieder optimal ausrichten und die Schraube vollständig eindrehen. Es darf kein Schlitz zwischen beiden Hälften sichtbar bleiben. Ebenfalls darauf achten, dass das Abblendlichtsymbol immer unten positioniert sein muss.